

# Brukermanual LED LCD-SKJERM (LED-SKJERM \*)

\*LG LED-skjermer er LCD-skjermer med LED-bakgrunnsbelysning.

Vennligst les denne bruksanvisningen nøye før bruk,  
og ta vare på den for fremtidig referanse.

## IPS LED-SKJERM MODELL

24MP59G

27MP59G

# INNHOOLD

## TILLATELSE----- 3

## MONTERING OG KLAR----- 4

- Produktkomponenter ----- 4
- Støttede drivere og programvare----- 5
- Komponent og Knapp Beskrivelse----- 6
  - Hvordan å bruke Joystick-knappen
  - Inngangskontakt
- Flytte og Løfte Monitor ----- 8
- Sette opp skjermen sett ----- 9
  - Feste Stativbase
  - Montering på et bord
  - Ved hjelp av kabelholderen

## BRUKE MONITOR SET----- 12

- Koble til en PC ----- 12
  - D-SUB-tilkobling
  - HDMI-tilkobling
  - DisplayPort-tilkobling
- Koble til AV-enheter ----- 13
  - HDMI-tilkobling
- Koble periferiutstyr ----- 14
  - Koble hodetelefoner

## TILPASSE INNSTILLINGER----- 15

## FEILSØKING ----- 21

## SPESIFIKASJONER----- 22

- Forhåndsinnstillinger (Resolution) ----- 24
- Indikator ----- 24

## TILLATELSE

Hver modell har ulike lisenser. Besøk [www.LG.com](http://www.LG.com) for mer informasjon om lisensen.



Uttrykkene HDMI og HDMI High-Definition Multimedia Interface, og HDMI-logoen, er varemerker eller registrerte varemerker som tilhører HDMI Licensing Administrator, Inc. i USA og andre land.

Følgende innhold er kun brukt til skjermen som er solgt i Europa markedet og som må møte ErP-direktivet:

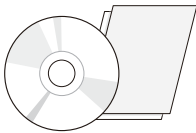
\* Denne skjermen er satt til å bli slått av automatisk i 4 timer etter at du har slått på displayet hvis det ikke er noen justering som skal vises.

\* For å gjøre denne innstillingen være deaktivert, endre alternativet til "Off" (Av) i OSD-menyen i Automatic Standby (Standby automatisk).

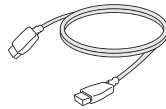
# MONTERING OG KLAR

## Produktkomponenter

Vennligst sjekk om alle komponenter er inkludert i esken før du bruker produktet. Hvis det er mangler komponenter, ta kontakt med butikken der du kjøpte produktet. Legg merke til at produktet og komponenter kan se annerledes ut enn de som vises her.



**CD (Brukerveiledning) / Kort**



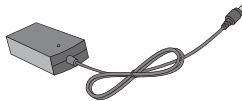
**HDMI-kabel**  
( Denne kabelen er ikke inkludert i alle land. )



**D-SUB-kabel**  
( Denne kabelen er ikke inkludert i alle land. )



**Strømledning**  
( Avhengig av landet )



**AC-DC Adapter**

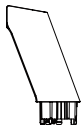
eller



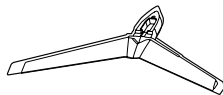
**AC-DC Adapter**  
( Avhengig av landet )



**DisplayPort-kabel**  
( Denne kabelen er ikke inkludert i alle land. )



**Stativ kroppen**



**Stativbase**



**Kabelholderen**



## FORSIKTIGHET

- Bruk alltid originale komponenter for å sikre sikkerhet og produktytelse .
- Produktgarantien dekker ikke skader eller personskader som skyldes bruk av falske komponenter.
- Det anbefales at bruker de medfølgende komponenter.
- Hvis du bruker generiske kabler ikke sertifisert av LG, kan skjermen ikke vises, eller det kan være bildestøy.



## NOTAT

- Merk at komponenter kan se annerledes ut enn de som vises her.
- Uten forvarsel, all informasjon og spesifikasjoner i denne håndboken kan endres for å forbedre ytelsen til produktet.
- For å kjøpe tilleggsutstyr , kan du besøke en elektronikkbutikk eller online shopping stedet eller ta kontakt med butikken der du kjøpte produktet.

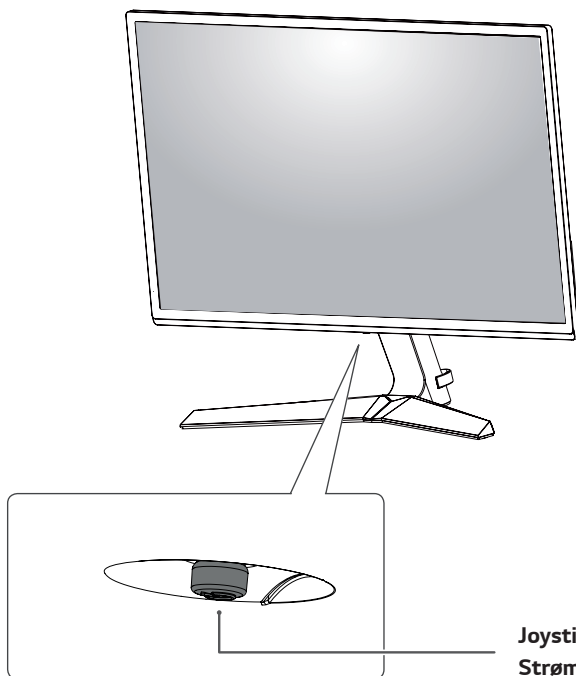
## Støttede drivere og programvare

Sjekk drivere og programvare som støttes av produktet og håndboken til på CD vedlagt i produktpakken.

Drivere og programvare	Installasjon prioritet	24MP59G 27MP59G
Skjermdriveren	Anbefalt	O
On Screen Control	Anbefalt	O

- Nødvendig og anbefalt: Du kan laste ned og installere den nyeste versjonen fra vedlagte CD eller fra LGE nettsted ([www.lg.com](http://www.lg.com)).
- Valgfritt: Du kan laste ned og installere den nyeste versjonen fra LGE nettsted ([www.lg.com](http://www.lg.com)).

## Komponent og Knapp Beskrivelse



### Joystick-knapp/ Strømindikator

- På: strømmen er på
- Av: strømmen er av

## Hvordan å bruke Joystick-knappen

Du kan enkelt styre funksjonene på skjermen ved å trykke på styrespaken knappen eller flytter den til venstre / høyre med fingeren.

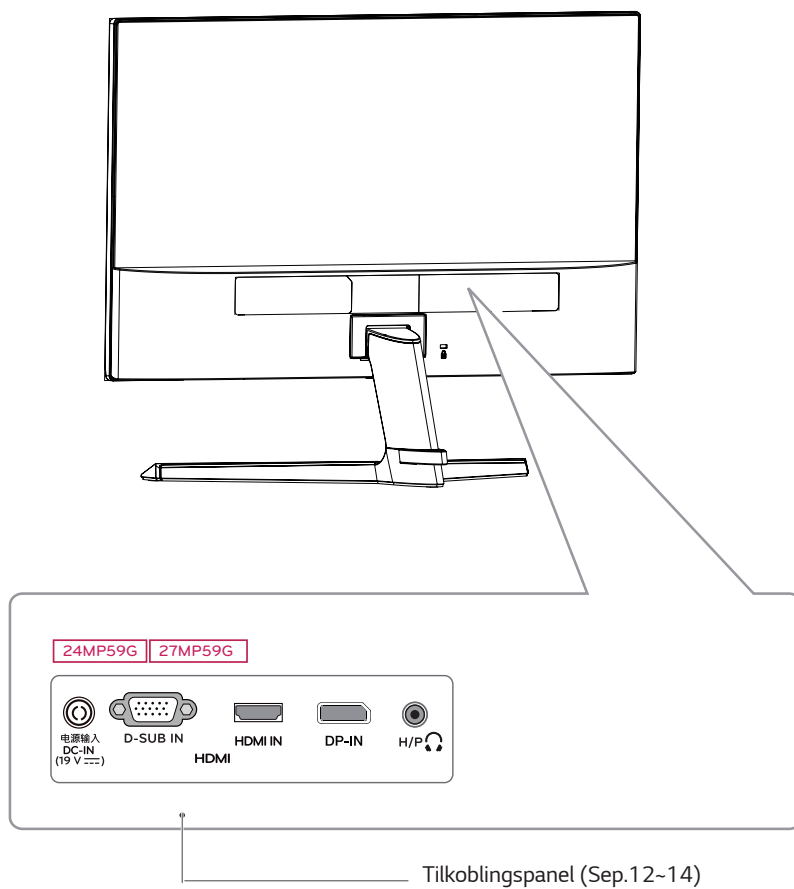
### Grunnleggende funksjoner

		<b>Strøm på</b>	Trykk joystick knappen en gang med fingeren for å slå på skjermen.
		<b>Strøm av</b>	Trykk og hold joystick knappen en gang med fingeren for å slå av skjermen.
		<b>Volumkontroll</b>	Du kan kontrollere volumet ved å bevege joystick knappen til venstre / høyre.

### ! NOTAT

- Joystick knappen er plassert nederst på skjermen.

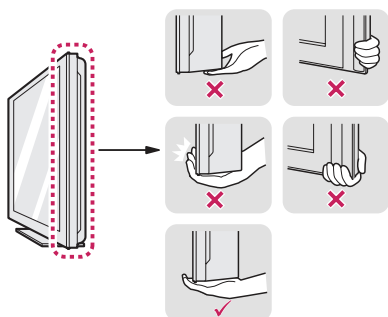
## Inngangskontakt



## Flytte og Løfte Monitor

Når du flytter eller løfter skjermen, følger du disse instruksjonene for å forhindre at skjermen blir ripete eller skadet, og for å sikre trygg transport uavhengig av form eller størrelse.

- Det anbefales å sette skjermen i originalemballasjen eller emballasjen før du forsøker å flytte den.
- Før du flytter eller løfter skjermen, koble fra strømledningen og alle kabler.
- Hold toppen og bunnen av skjermen rammen forsiktig. Ikke hold selve panelet.



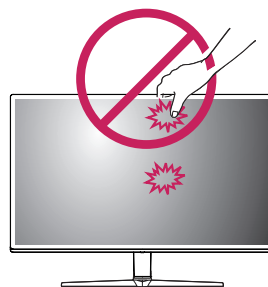
- Når du holder skjermen, bør skjermen vende bort fra deg for å hindre at det blir riper.



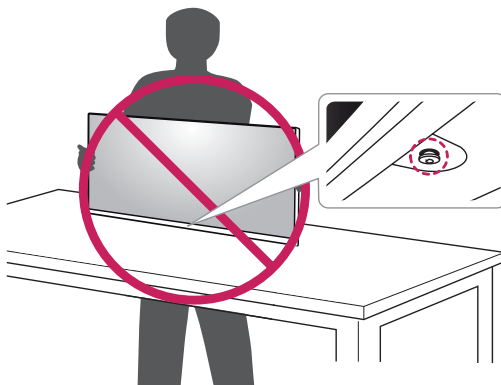
- Når du flytter skjermen, unngå kraftige støt eller vibrasjoner til produktet.
- Når du flytter skjermen, holde det oppreist, aldri slå skjermen på siden eller vipp til siden.

## ! FORSIKTIGHET

- Så langt som mulig, unngå å berøre skjermen. Dette kan resultere i skade på skjermen eller noen av de bildelementer som brukes til å lage bilder.



- Hvis du bruker flatskjermen uten sokkelen, kan dens joystick knappen føre til at skjermen blir ustabil og falle, noe som fører til skade på skjermen eller personskafer. I tillegg kan dette føre styrespaken for å svikte.

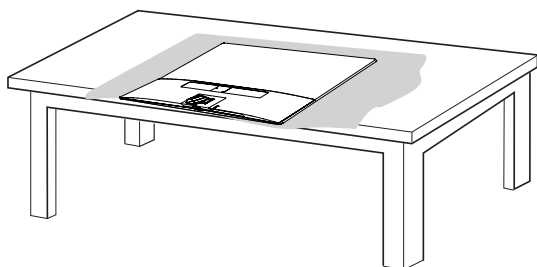




## Sette opp skjermen sett

### Feste Stativbase

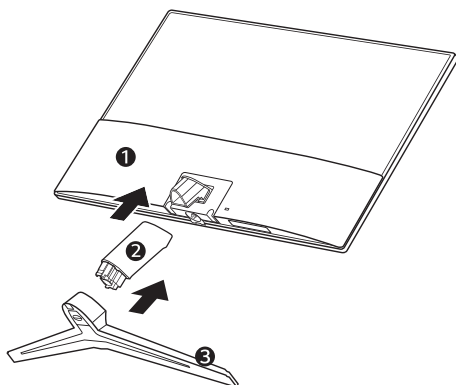
1



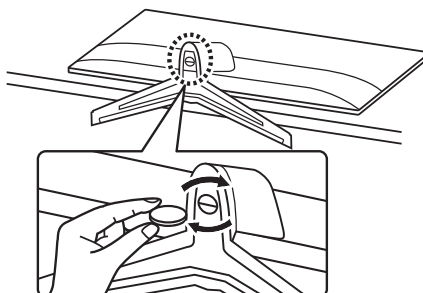
#### FORSIKTIGHET

- For å beskytte skjermen mot riper, dekke overflaten med en myk klut.

2



3



#### ADVARSEL

- For å unngå skader på fingre og føtter når montering **Stativ kroppen** og **Stativbase**, bør holde Base når montering **Stativ kroppen** og **Stativbase**.



#### FORSIKTIGHET

- Illustrasjonene i dette dokumentet representerer typiske prosedyrer, slik at de kan se annerledes ut fra det faktiske produktet.
- Ikke bær skjermen opp ned ved å bare holde basen. Dette kan føre til at skjermen faller av stativet og kan føre til personskade.
- Når du løfter eller flytter skjermen, må du ikke berøre skjermen. Kraften til skjermen kan forårsake skade på den.
- Ikke bruk fremmedstoffer (oljer, smøremidler osv.) til å skru sammen delene når du setter sammen produktet. (Det kan skade produktet.)
- Bruke makt når strammeskruer kan forårsake skade på skjermen. Skader forårsaket på denne måten vil ikke bli dekket av produktgarantien.



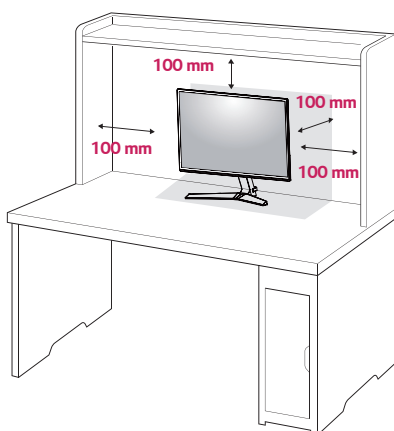
#### NOTAT

- Du kan demontere stativet i motsatt rekkefølge av monteringen.

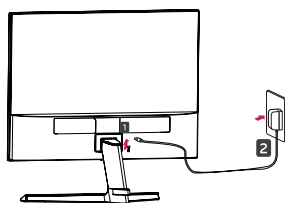
## Montering på et bord

- 1 Løft og vipp skjermen satt inn i oppreist posisjon på et bord.

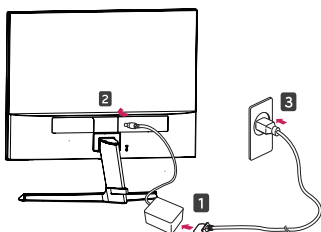
Legg igjen en 100 mm plass fra veggen for tilstrekkelig ventilasjon.



- 2 Koble AC-DC adapter og strømledningen til en stikkontakt.



eller

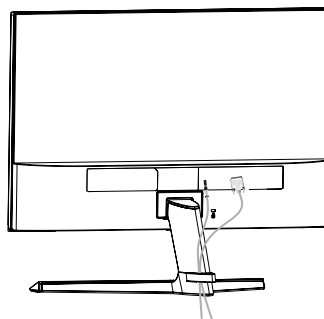
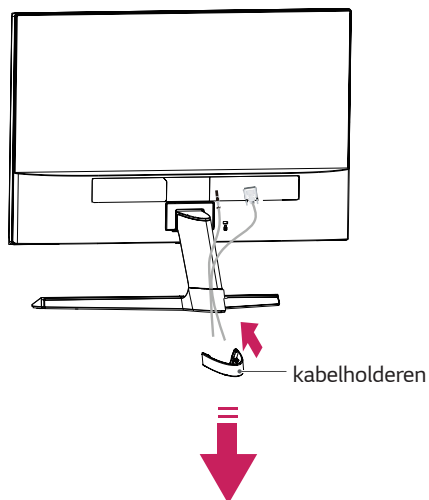


- 3 Trykk på styrespaken knappen på bunnen av skjermen for å slå på skjermen.

## FORSIKTIGHET

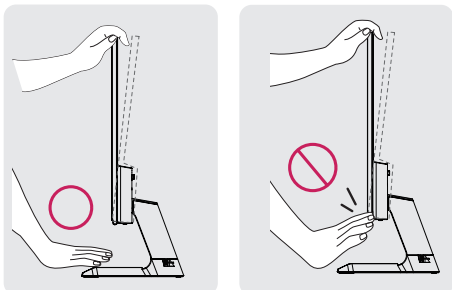
- Trekk ut strømledningen før du flytter eller installerer skjermen. Det er fare for elektrisk støt.

## Ved hjelp av kabelholderen

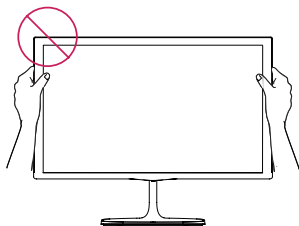


## ⚠ ADVARSEL

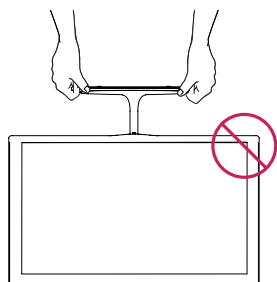
Når du justerer vinkelen, ikke holder bunnen av skjermen sett rammen som vist på illustrasjonen nedenfor, som kan skade fingrene.



Ikke ta på eller trykke på skjermen når du justerer vinkelen på skjermen.

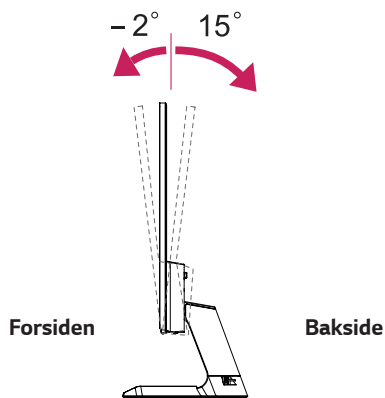


Ikke hold dette settet som nedenfor picture. Monitor skjermen kan løsne fra stativbasen og skade kroppen din.



## ⚠ NOTAT

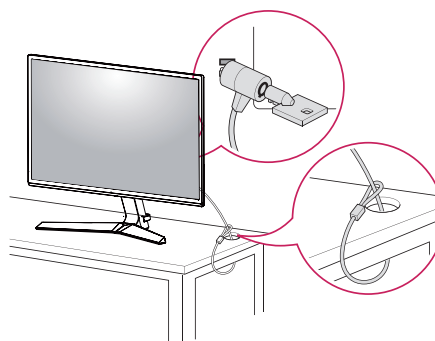
Tilt fra +15 til -2 grader opp eller ned for å justere vinkelen på skjermen satt til å passe ditt syn.



### Bruke Kensington sikkerhetssystem

Kensington-sikkerhetssystemet er plassert på baksiden av skjermen settet. For mer informasjon om installasjon og bruk, se i manualen som følger med Kensington-sikkerhetssystemet eller besøk <http://www.kensington.com>.

Koble til Kensington-sikkerhetssystemet kabel mellom skjermen sett og et bord.



## ⚠ NOTAT

Kensington sikkerhetssystem er tilleggsutstyr. Du kan få det fra de fleste elektronikkbutikker

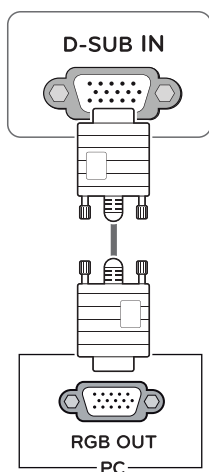
# BRUKE MONITOR SET

## Koble til en PC

- Skjermen sett støtter Plug & Play \*.
- \* Plug & Play: En PC gjenkjenner en tilkoblet enhet som brukere koble til en PC og skru på, uten enhetskonfigurasjon eller brukermedvirkning.

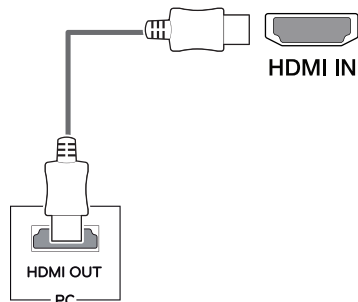
## D-SUB-tilkobling

Sender analog video fra PC-en til skjermen settet. Koble PC-skjermen satt med den medfølgende D-sub 15-pinner signalkabelen som vist i illustrasjonene nedenfor.



## HDMI-tilkobling

Sender de digitale video- og lydsignaler fra PC-en til skjermen settet. Koble PC-skjermen satt med HDMI-kabelen som vist i illustrasjonene nedenfor.



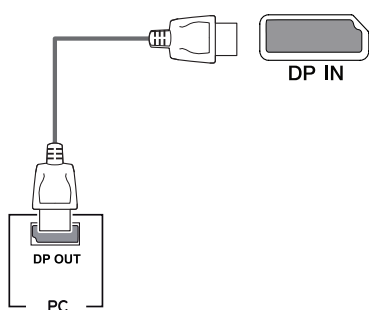
## ! NOTAT

- Hvis du bruker HDMI PC, kan det føre til kompatibilitetsproblem .
- Bruk en sertifisert kabel med HDMI-logoen festet. Hvis du ikke bruker en sertifisert HDMI-kabel, kan skjermen ikke vises eller kan oppstå en tilkoblingsfeil .
- Anbefalte HDMI kabeltyper
  - High-Speed HDMI<sup>®</sup>/TM Kabel
  - High-Speed HDMI<sup>®</sup>/TM Kabel med Ethernet

## DisplayPort-tilkobling

Sender de digitale video- og lydsignaler fra PCen til skjermen. Koble PCen til en skjerm med displayport kablet som vist nedenfor.

Trykk på menyknappen og velg deretter papirkilden.



### ! NOTAT

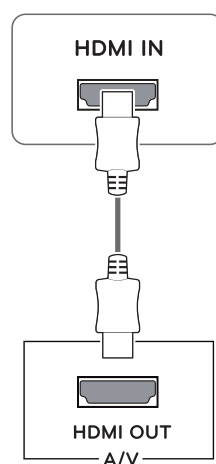
- Det finnes kanskje ingen video eller lyd effekten avhengig av DP-versjonen av PC.
- Hvis du bruker generiske kabler ikke sertifisert av LG, kan skjermen ikke vises, eller det kan være bildestøy.

## Koble til AV-enheter

### HDMI-tilkobling

Overfører digital video og lydsignaler fra PC og A / V-enheter til skjermen. Koble PC-en og AV-enhet til skjermen med HDMI-kablet som vist nedenfor.

Trykk på menyknappen og velg deretter input alternativ fra tastaturmenyen.



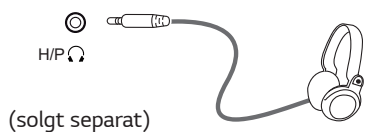
### ! NOTAT

- Hvis du bruker HDMI PC, kan det føre til kompatibilitetsproblem .
- Bruk en sertifisert kabel med HDMI-logoen festet. Hvis du ikke bruker en sertifisert HDMI-kabel, kan skjermen ikke vises eller kan oppstå en tilkoblingsfeil .
- Anbefalte HDMI kabeltyper
  - High-Speed HDMI<sup>®</sup>/TM Kabel
  - High-Speed HDMI<sup>®</sup>/TM Kabel med Ethernet

## Koble periferiutstyr

### Koble hodetelefoner

Koble enheter til skjermen via hodetelefonutgangen . Koble som vist på bildet.



### ! NOTAT

- Perifere enheter selges separat.
- Hvis du bruker vinklede øretelefoner, kan det føre til et problem med å koble en annen ekstern enhet til skjermen. Derfor er det anbefalt å bruke rette øretelefoner.



Vinkel Type



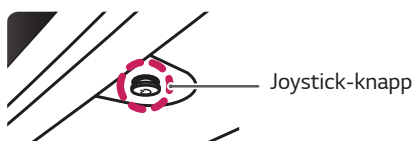
Rett type

- Avhengig av lydinnstillingene for PC og ekstern enhet, kan hodetelefoner og høyttalerfunksjoner være begrenset.

# TILPASSE INNSTILLINGER

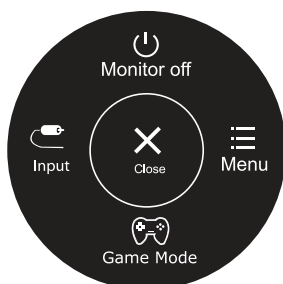
## Aktivering hovedmenyen

- 1 Trykk på joystick knappen på bunnen av skjermen.
- 2 Beveg styrespaken opp / ned (▲ / ▼) og venstre / høyre (◀ / ▶) for å angi alternativene.
- 3 Trykk joystick knappen en gang til for å avslutte hovedmenyen.




Knapp	Meny Status	Beskrivelse
	<b>Hovedmeny deaktivert</b>	Aktiverer hovedmenyen.
	<b>Hovedmeny aktivert</b>	Lukke hovedmenyen. (Langt trykk på knappen for å slå av skjermen)
	◀ <b>Hovedmeny deaktivert</b>	Justerer skjermen volumet. (bare HDMI / DisplayPort.)
	◀ <b>Hovedmeny aktivert</b>	Går inn <b>Input</b> funksjonen.
	▶ <b>Hovedmeny deaktivert</b>	Justerer skjermen volumet. (bare HDMI / DisplayPort.)
	▶ <b>Hovedmeny aktivert</b>	Går inn <b>Menu</b> funksjonen.
	▲ <b>Hovedmeny deaktivert</b>	Aktiverer hovedmenyen.
	▲ <b>Hovedmeny aktivert</b>	Slår av skjermen.
	▼ <b>Hovedmeny deaktivert</b>	Aktiverer hovedmenyen.
	▼ <b>Hovedmeny aktivert</b>	Går inn <b>Game Mode</b> funksjonen.

## Hovedmeny Funksjoner



Hovedmeny	Beskrivelse
<b>Menu</b>	Konfigurerer skjerminnstillingene .
<b>Game Mode</b>	Du kan endre Bildemodus til en spillmodus .
<b>Input</b>	Setter inngangsmodus .
<b>Monitor off</b>	Slår av skjermen.
<b>Close</b>	Lukke hovedmenyen.

## Tilpasse innstillinger

Menu > Quick Settings	Beskrivelse	
Brightness	Justerer fargekontrast og lysstyrke på skjermen.	
Contrast		
Volume	Justerer volumet.	
	 <b>NOTAT</b> <ul style="list-style-type: none"> <li>Du kan justere Lyd av / på ved å bevege styrespaken for å ▼ i menyen Volum.</li> </ul>	
Ratio	Justerer forholdet skjermen.	
	Wide	Viser video i widescreen-skjerm, uavhengig av videosignal.
	Original	Viser en video i henhold til inngangsvideosignal størrelsesforhold .
SMART ENERGY SAVING	High	Aktiverer SMART ENERGY SAVING du kan spare energi med denne energi høy effektiv funksjon.
	Low	Aktiverer SMART ENERGY SAVING du kan spare energi med denne energi lav effektiv funksjon.
	Off	Deaktiverer SMART ENERGY SAVING.

\* SMART ENERGY SAVING : Spare energi ved hjelp av luminans kompensasjon algorithm.

### NOTAT

- Displayet kan se det samme for Brede, Originale Alternativene på den anbefalte oppløsningen (1920 x 1080).
- Forholdet er deaktivert i interlaced signal.
- Lagre data avhenger Panel. Så, bør disse verdiene være forskjellige fra hverandre panel og panel vendor.If mulighet for SMART ENERGY SAVING er High (høy) eller Low (lav), monitor luminans bli høyere eller lavere avhengig av kilde.


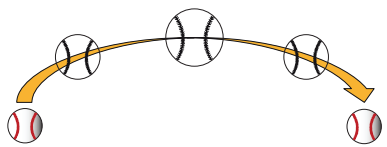
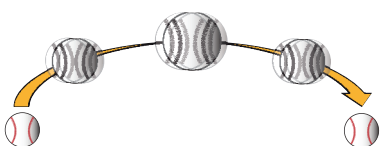



## Tilpasse innstillinger

Menu > Picture		Beskrivelse	
Picture Mode	Custom	Lar brukeren justere hvert element. Fargemodusen i hovedmenyen kan justeres.	
	Reader 1	Det er en modus som skjermen er justert til den beste for avisen. Hvis du vil skjerme mer lys, kan du styre lysstyrken i Meny OSD.	
	Reader 2	Det er en modus som skjermen er justert til det beste for tegneserie. Hvis du vil skjerme mer lys, kan du styre lysstyrken i Meny OSD.	
	Photo	Optimaliserer skjermen for å vise bilder.	
	Cinema	Optimaliserer skjermen for å forbedre de visuelle virkningene av en video.	
	Color Weakness	Denne modusen er for brukere som ikke kan skille mellom rødt og grønt. Det gjør at brukere med farge svakhet for enkelt å skille mellom de to fargene.	
	FPS Game 1	Denne modusen er optimalisert for FPS spill.	
	FPS Game 2	Den har en høyere Svart Stabilizer verdi enn FPS spill 1. Det er egnet for svært mørke FPS spill.	
	RTS Game	Denne modusen er optimalisert for RTS spillet.	
	Custom(Game)	I denne modusen kan brukerne tilpasse forskjellige elementer, inkludert spillrelaterte alternativer.	
Picture Adjust	SUPER RESOLUTION+	High	Optimalisert bildeklarhet vises når en bruker ønsker krystallklare bilder. Det er effektivt for høy video eller spill kvalitet.
		Middle	Den optimaliserte bildeklarhet vises når en bruker ønsker bilder mellom lave og høye moduser for komfortabel visning. Det er effektivt for UCC eller SD-video.
		Low	Den optimaliserte bildeklarhet vises når en bruker ønsker jevne og naturlige bilder. Det er effektivt for saktegående bilder eller stillbilder.
		Off	Velg dette alternativet for daglig visning. Super Resolution + er slått av i denne modusen.
	Sharpness	Justerer skarpheten på skjermen.	
	Black Level	Setter offset nivå (for HDMI bare).	
		• Offset: som en referanse for et videosignal, er dette den mørkeste fargen skjermen kan vise.	
		High	Holder den nåværende kontrastforhold på skjermen.
	Low	Senker de svarte nivåer og øker den hvite nivåer fra dagens kontrastforhold på skjermen.	
	DFC	On	Justerer lysstyrken automatisk i henhold til skjermen.
Off		Deaktiverer DFC funksjonen.	
Game Adjust	Response Time	Setter en responstid for viste bilder basert på hastigheten på skjermen. For et normalt miljø, anbefales det at du bruker Normal (Normal). For en rask bevegelse bilde, anbefales det at du bruker High (høy). Innstilling til høy kan føre til innbrenning.	
		High	Stiller responstiden til Høy.
		Middle	Stiller responstiden til Midte.
		Low	Stiller responstiden til lav.
		Off	Velg dette alternativet for daglig visning. Super Resolution + er slått av i denne modusen.



### ! NOTAT

- Dette er datterselskap for farge svakhet bruker. Derfor, hvis du føler deg ukomfortabel med skjermen, kan du slå av denne funksjonen.
- Denne funksjonen kan ikke skille noen farger i noen bilder.

<b>Game Adjust</b>	<b>FreeSync</b>	<p>Gir sømløs og naturlige bilder ved å synkronisere den vertikale frekvensen til inngangssignalet med den for utgangssignalet.</p> <p> <b>FORSIKTIGHET</b></p> <ul style="list-style-type: none"> <li>• Støttet Grensesnitt: Displayport,HDMI.</li> <li>• Støttede grafikkort: Et grafikkort som støtter AMDs FreeSync er nødvendig.</li> <li>• Støttet versjon: Sørg for å oppdatere grafikkort til den nyeste driveren.</li> <li>• For mer informasjon og krav, se AMD hjemmeside <a href="http://www.amd.com/FreeSync">http://www.amd.com/FreeSync</a></li> <li>• <b>FreeSync</b> og <b>1ms Motion Blur Reduction</b> kan ikke aktiveres samtidig.</li> </ul>
	<b>On</b>	FreeSync funksjon på.
	<b>Off</b>	FreeSync funksjon av.
	<b>Black Stabilizer</b>	<p>Black Stabilizer: Du kan kontrollere den svarte kontrast å ha bedre synlighet i mørke scener. Økende <b>Black Stabilizer</b> verdi lyser den lave grå områder på skjermen. (Du kan enkelt skille objekter på mørke spill skjermer.) Redusere <b>Black Stabilizer</b> verdi mørkner den lave grå områder og øker den dynamiske kontrasten på skjermen.</p>
<b>1ms Motion Blur Reduction</b>	<b>On</b>	<p>Denne modusen reduserer bevegelsesuskarphet i rask bevegelse videoer. For å dra full nytte av denne funksjonen, velg 1920 x 1080 @ 75 Hz før muligjør <b>1ms Motion Blur Reduction</b>.</p>  <p>Denne funksjonen er tilgjengelig for følgende vertikal frekvens. (bare HDMI / DisplayPort.)</p>
	<b>Off</b>	<p>Slår <b>1ms Motion Blur Reduction</b> modus av.</p> 
	 <b>NOTAT</b>	<ul style="list-style-type: none"> <li>• For å redusere bevegelsesuskarphet, er lysstyrken redusert med bakgrunnsbelysning.</li> <li>• <b>1ms Motion Blur Reduction</b> og <b>FreeSync</b> funksjonen kan ikke brukes samtidig.</li> <li>• Denne funksjonen er spill-optimalisert.</li> <li>• Det anbefales å slå av når du ikke bruker spillfunksjonen.</li> </ul>
<b>Cross Hair</b>	<p>Trådkors gir et merke på midten på skjermen for First Person Shooter (FPS) spill. Brukere kan velge cross hair som passer deres spillmiljø mellom fire ulike cross hairs.</p> <ul style="list-style-type: none"> <li>• Når skjermen er slått av eller går energisparemodus , blir Cross Hair funksjonen automatisk slått <b>Off</b>.</li> </ul>	

<b>Color Adjust</b>	<b>Gamma</b>	Jo høyere gammaverdi , jo mørkere blir bildet. Likeledes , jo lavere gammaverdien , jo lettere blir bildet. Hvis du ikke trenger å justere gamma-innstillinger, velger du Av.
	<b>Color Temp</b>	Velger standardbildet farge. Warm: Angir skjermen farge til en rødlig tone. Medium: Angir fargeskjermen mellom en rød og blå tone. Cool: Angir skjermen farge til en blålig tone. Custom: Brukeren kan justere den til rødt, grønt eller blått ved tilpasning.
	<b>Red/Green/Blue</b>	Du kan tilpasse bildefargen ved hjelp av Red, Green og Blue farger.
	<b>Six Color</b>	Oppfyller brukernes krav til farger de gjennom å justere farge og metning av de seks farger (Red_Hue, Red_Saturation, Green_Hue, Green_Saturation, Blue_Hue, Blue_Saturation, Cyan_Hue, Cyan_Saturation, Magenta_Hue, Magenta_Saturation, Yellow_Hue, Yellow_Saturation) Red_Hue, Red_Saturation, Green_Hue, Green_Saturation, Blue_Hue, Blue_Saturation, Cyan_Hue, Cyan metning, Magenta Hue, Magenta metning, Yellow_Hue, Yellow_Saturation) og lagre innstillingene.  *Hue(Hue): Justerer tone av skjermen. *Saturation(Metning): Justerer metningen i fargene på skjermen. Jo lavere verdi, mindre mettede og lyse fargene blir. Jo høyere verdi, jo mer mettet og mørke fargene bli.
	<b>Reset</b>	Returnerer fargeinnstillingene til standardinnstillingene .
<b>Display</b>	<b>Horizontal</b>	For å flytte bildet til venstre og høyre.
	<b>Vertical</b>	For å flytte bildet opp og ned.
	<b>Clock</b>	For å minimere eventuelle vertikale streker som vises på bakgrunnen. Ansatte horisontal skjerm skjermstørrelsen vil også endre seg.
	<b>Phase</b>	For å justere fokus på displayet. Dette elementet kan du fjerne eventuell horisontal støy og fjerne eller skarpere tegn.

## Tilpasse innstillinger

Menu > General	Beskrivelse	
<b>Language</b>	For å velge språket som kontrollnavnene vises.	
<b>Power LED</b>	Slår strømindikatoren på forsiden av skjermen på / av.	
	<b>On</b>	Strømindikatoren slås på automatisk.
	<b>Off</b>	Strømindikatoren slås av.
<b>Automatic Standby</b>	Skjermen vil automatisk bytte til standby-modus etter en viss periode.	
<b>Resolution</b>	Brukeren kan stille inn ønsket resolution. Dette alternativet er bare aktivert når skjermopløsningen på datamaskinen er satt til følgende (D-SUB bare).	
	 <b>NOTAT</b>	
	Funksjonen er bare aktivert når skjermopløsningen på datamaskinen er satt til følgende, bortsett fra at PC-utgangen feil oppløsning.	
	1024x768, 1280x768, 1360x768, 1366x768, Off	
	1280x960, 1600x900, Off	
1440x900, 1600x900, Off		
<b>OSD Lock</b>	Hindrer feil viktige innspill.	
	<b>On</b>	Key innspill er deaktivert.
	 <b>NOTAT</b>	
	<ul style="list-style-type: none"> <li>Alle funksjonen bortsett fra OSD Lock mode, brightness, brightness, Input og Volume er deaktivert.</li> </ul>	
<b>Off</b>	Viktige inngang er aktivert.	

Menu > Auto Configuration	Beskrivelse
<b>Do you want to Auto Configuration?</b>	
<b>Yes</b>	Betjene Automatisk konfigurasjon for optimal visning i D-SUB.
<b>Cancel</b>	Avbryt utplukken.

### NOTAT

- Denne funksjonen vil kun aktiveres i analog inngang.

Menu > Reset	Beskrivelse
<b>Do you want to reset your settings?</b>	
<b>Reset</b>	Går tilbake til standardinnstillingene
<b>Cancel</b>	Avbryt av utplukke.

# FEILSØKING

## Sjekk følgende før du ringer etter service

Intet bilde vises	
Er strømledningen til skjermen som er koblet?	<ul style="list-style-type: none"> <li>Sjekk og se om strømledningen er riktig koblet til strømuttaket .</li> </ul>
Er strømindikatorlyset på?	<ul style="list-style-type: none"> <li>Trykk på knappen.</li> </ul>
Ser du en "OUT OF RANGE" (UTE AV REKKEVIDDE) melding på skjermen?	<ul style="list-style-type: none"> <li>Denne meldingen vises når signalet fra PC (skjermkort) er ute av horisontal eller vertikal frekvensområde på skjermen. Se "Spesifikasjoner" i denne håndboken og konfigurere skjermen igjen.</li> </ul>
Ser du en "NO SIGNAL" (INTE SIGNAL) melding på skjermen?	<ul style="list-style-type: none"> <li>Etter at skjermen er på No-Signal (Ikke signal), går skjermen til DPM-modus</li> <li>Når skjermen er på No-Signal (Ikke signal) i 5 minutter, går skjermen til DPM modus.</li> </ul>

Kan ikke du styre enkelte funksjoner i OSD?	
Kan du ikke velge noen meny i OSD?	<ul style="list-style-type: none"> <li>Du kan låse opp OSD-kontrollene når som helst ved å skrive inn OSD lock-menyen og endre elementer til off.</li> </ul>



### FORSIKTIGHET

- Sjekk **Kontrollpanel ► Skjerm ► Innstillinger**, og se om frekvensen eller oppløsningen ble endret. Hvis ja, kan du justere skjermkortet til anbefalte oppløsning.
- Hvis den anbefalte oppløsningen (optimal oppløsning) ikke er valgt, kan bokstaver være uklare og skjermen kan være nedtonet, avkortet eller partisk. Sørg for å velge anbefalte oppløsning.
- Innstillingsmetoden kan variere fra datamaskin og O/S (Operation System), og oppløsningen er nevnt ovenfor kan ikke støttes av skjermkortet ytelse. I dette tilfellet, kan du be om å få datamaskinen eller skjermkortprodusenten .

Vis bilde er feil	
Skjermfargen er mono eller unormal.	<ul style="list-style-type: none"> <li>Sjekk om signalkabelen er riktig tilkoblet og bruk en skrutrekker til å feste om nødvendig.</li> <li>Kontroller at skjermkortet riktig inn i sporet.</li> <li>Sett farge innstilling som er høyere enn 24 biter (sann farge) på <b>Kontrollpanel ► Innstillinger</b>.</li> </ul>
Skjermen blinker.	<ul style="list-style-type: none"> <li>Sjekk om skjermen er satt til sprangmodus , og hvis ja, endrer du den til den anbefalte oppløsningen.</li> </ul>

Ser du en "Ukjente monitor" Plug & Play (VESA DDC) skjerm funnet " ?	
Har du installert skjermdriveren ?	<ul style="list-style-type: none"> <li>Sørg for å installere skjermdriveren fra skjermdriveren CD (eller diskett) som følger med skjermen. Eller du kan også laste ned driveren fra vår nettside: <a href="http://www.lg.com">http://www.lg.com</a>.</li> <li>Sørg for å sjekke om skjermkortet støtter Plug &amp; Play-funksjonen.</li> </ul>

Skjermen flimrer.	
Har du valgt den anbefalte oppløsningen?	<ul style="list-style-type: none"> <li>Hvis den valgte oppløsningen er HDMI <b>1080i</b> 60/50 Hz, kan skjermen flimrer. Endre oppløsningen til den anbefalte oppløsningen <b>1080P</b>.</li> </ul>

# SPESIFIKASJONER

24MP59G

LCD skjerm	Type	TFT (Thin Film Transistor) LCD (Liquid Crystal Display) Screen
	Pixel Pitch	0,2745mm x 0,2745mm
Oppløsning	Maksimal oppløsning	1920 x 1080 @ 75 Hz (bare HDMI / DisplayPort.)
	Anbefalt oppløsning	1920 x 1080 @ 60 Hz
Video Signal	Horisontal frekvens	HDMI : 30 kHz - 85 kHz DP : 30 kHz - 85 kHz D-SUB: 30 kHz - 85 kHz
	Vertikal frekvens	HDMI : 40 Hz - 75 Hz DP : 40 Hz - 75 Hz D-SUB: 40 Hz - 75 Hz
	Synkronisering	Separate Sync, Digital.
Inngang konektor	HDMI IN, DP(DisplayPort) IN, D-SUB IN, HP OUT	
Strøminngang	19 V ---1,3 A	
Strømforbruk	På modus : 17,1 W Typ. (ENERGY STAR® standard ) * 22 W Typ. ( Outgoing condition ) ** Sove modus ≤ 0,3 W Av modus ≤ 0,3 W	
AC/DC adaptor	Type ADS-40SG-19-3 19032G, SHENZHEN HONOR ELECTRONIC produksjon Eller ADS-40FSG-19 19032GPG-1, SHENZHEN HONOR ELECTRONIC produksjon Eller ADS-40FSG-19 19032GPBR-1, SHENZHEN HONOR ELECTRONIC produksjon Eller ADS-40FSG-19 19032GPI-1, SHENZHEN HONOR ELECTRONIC produksjon Eller ADS-40FSG-19 19032GPCU-1, SHENZHEN HONOR ELECTRONIC produksjon Eller ADS-32FSG-19 19032EPCU-1L, SHENZHEN HONOR ELECTRONIC produksjon Eller LCAP21A, LIEN CHANG ELECTRONIC ENTERPRISE produksjon Eller LCAP26A-A, LIEN CHANG ELECTRONIC ENTERPRISE produksjon Eller LCAP26A-E, LIEN CHANG ELECTRONIC ENTERPRISE produksjon Eller LCAP26A-I, LIEN CHANG ELECTRONIC ENTERPRISE produksjon Eller LCAP26A-B, LIEN CHANG ELECTRONIC ENTERPRISE produksjon Eller LCAP51A, LIEN CHANG ELECTRONIC ENTERPRISE produksjon Eller PA-1031-23, Lite-On Technology Corporation produksjon Utgang: 19 V ---1,7 A	
Miljøforhold	Driftstemperatur Luftfuktighet	0 °C to 40 °C Less than 80%
	Lager temperatur Fuktighet ved lagring	-20 °C to 60 °C Less than 85 %
Dimensjon	Monitor Størrelse (bredde x høyde x dybde)	
	Med stativ	550,5 mm x 419,9 mm x 204,1 mm
	Uten stativ	550,5 mm x 332,1 mm x 85,5 mm
Vekt (uten emballasje)	Med stativ	3,2 Kg
	Uten stativ	2,8 Kg

Produkt Spesifikasjonene over kan bli endret uten varsel på grunn av oppgradering av produktfunksjoner.

\* Strømforbruket nivået kan være annerledes ved driftstilstand og monitor setting.

\*\* On strømforbruket måles med ENERGY STAR® teststandard .

\*\* On strømforbruket måles med LGE test standard (helt hvitt mønster, Maximum oppløsning).

# SPESIFIKASJONER

27MP59G

LCD skjerm	Type	TFT (Thin Film Transistor) LCD (Liquid Crystal Display) Screen
	Pixel Pitch	0,3114mm x 0,3114mm
Oppløsning	Maksimal oppløsning	1920 x 1080 @ 75 Hz (bare HDMI / DisplayPort.) 1920 x 1080 @ 60 Hz (D-sub)
	Anbefalt oppløsning	1920 x 1080 @ 60 Hz
Video Signal	Horisontal frekvens	HDMI : 30 kHz - 85 kHz DP : 30 kHz - 85 kHz D-SUB: 30 kHz - 85 kHz
	Vertikal frekvens	HDMI : 40 Hz - 75 Hz DP : 40 Hz - 75 Hz D-SUB: 40 Hz - 75 Hz
	Synkronisering	Separate Sync, Digital.
Inngang konektor	HDMI IN, DP(DisplayPort) IN, D-SUB IN, HP OUT	
Strøminngang	19 V ---1,6 A	
Strømforbruk	På modus : 20,3 W Typ. (ENERGY STAR® standard ) * 26,5 W Typ. ( Outgoing condition ) ** Sove modus ≤ 0,3 W Av modus ≤ 0,3 W	
AC/DC adaptor	Type ADS-45SN-19-3 19040G, SHENZHEN HONOR ELECTRONIC produksjon Eller LCAP21C, LIEN CHANG ELECTRONIC ENTERPRISE produksjon Eller LCAP26B-E, LIEN CHANG ELECTRONIC ENTERPRISE produksjon	
	Utgang: 19 V --- 2,1 A	
Miljøforhold	Driftstemperatur Luftfuktighet	0 °C to 40 °C < 80%
	Lager temperatur Fuktighet ved lagring	-20 °C to 60 °C < 85 %
Dimensjon	Monitor Størrelse (bredde x høyde x dybde)	
	Med stativ	634,1 mm x 470,5 mm x 204,1 mm
	Uten stativ	634,1 mm x 382,7 mm x 91,1 mm
Vekt (uten emballasje)	Med stativ	4,3 kg
	Uten stativ	3,9 kg

Produkt Spesifikasjonene over kan bli endret uten varsel på grunn av oppgradering av produktfunksjoner.

\* Strømforbruket nivået kan være annerledes ved driftstilstand og monitor setting.

\* On strømforbruket måles med ENERGY STAR® teststandard .

\*\* On strømforbruket måles med LGE test standard (helt hvitt mønster, Maximum oppløsning).

## Forhåndsinnstillinger (Resolution)

### D-SUB/ HDMI/ DP PC Timing

Visningsmoduser (oppløsning)	Horisontal frekvens (kHz)	Vertikal frekvens (Hz)	Polaritet (H/V)	
720 x 400	31,468	70	-/+	
640 x 480	31,469	60	-/-	
640 x 480	37,500	75	-/-	
800 x 600	37,879	60	+/+	
800 x 600	46,875	75	+/+	
1024 x 768	48,363	60	-/-	
1024 x 768	60,023	75	+/+	
1152 x 864	67,500	75	+/+	
1280 x 1024	63,981	60	+/+	
1280 x 1024	79,976	75	+/+	
1680 x 1050	65,290	60	-/+	
1920 x 1080	67,500	60	+/+	Anbefal Modus
1920 x 1080	83,89	75	+/+	(bare HDMI / DisplayPort.)

### HDMI AV Timing

Fabrikk støtte modus (Forhåndsinnstillinger)	Horisontal frekvens(kHz)	Vertikal frekvens(Hz)	HDMI
480P	31,50	60	0
576P	31,25	50	0
720P	37,50	50	0
720P	45,00	60	0
1080P	56,25	50	0
1080P	67,50	60	0 Anbefal Modus

## Indikator

Modus	LED farge
På modus	Hvit
Sove modus	Av
Av modus	Av





Denne enheten tilfredsstiller EMC-kravene for hvitevarer (klasse B), og er ment for hjemmebruk. Denne enheten kan brukes i alle regioner. Les bruksanvisningen (CD) forsiktig og holde den på hånden. Vær oppmerksom på at etiketten festet til produktet inneholder informasjon om teknisk støtte.

**MODELL** \_\_\_\_\_

**SERIE** \_\_\_\_\_



ENERGY STAR® is a set of power-saving guidelines issued by the U.S. Environmental Protection Agency (EPA).

As an ENERGY STAR® Partner LGE U. S. A., Inc. has determined that this product meets the ENERGY STAR® guidelines for energy efficiency.

Refer to [ENERGYSTAR.gov](http://ENERGYSTAR.gov) for more information on the ENERGY STAR® program.